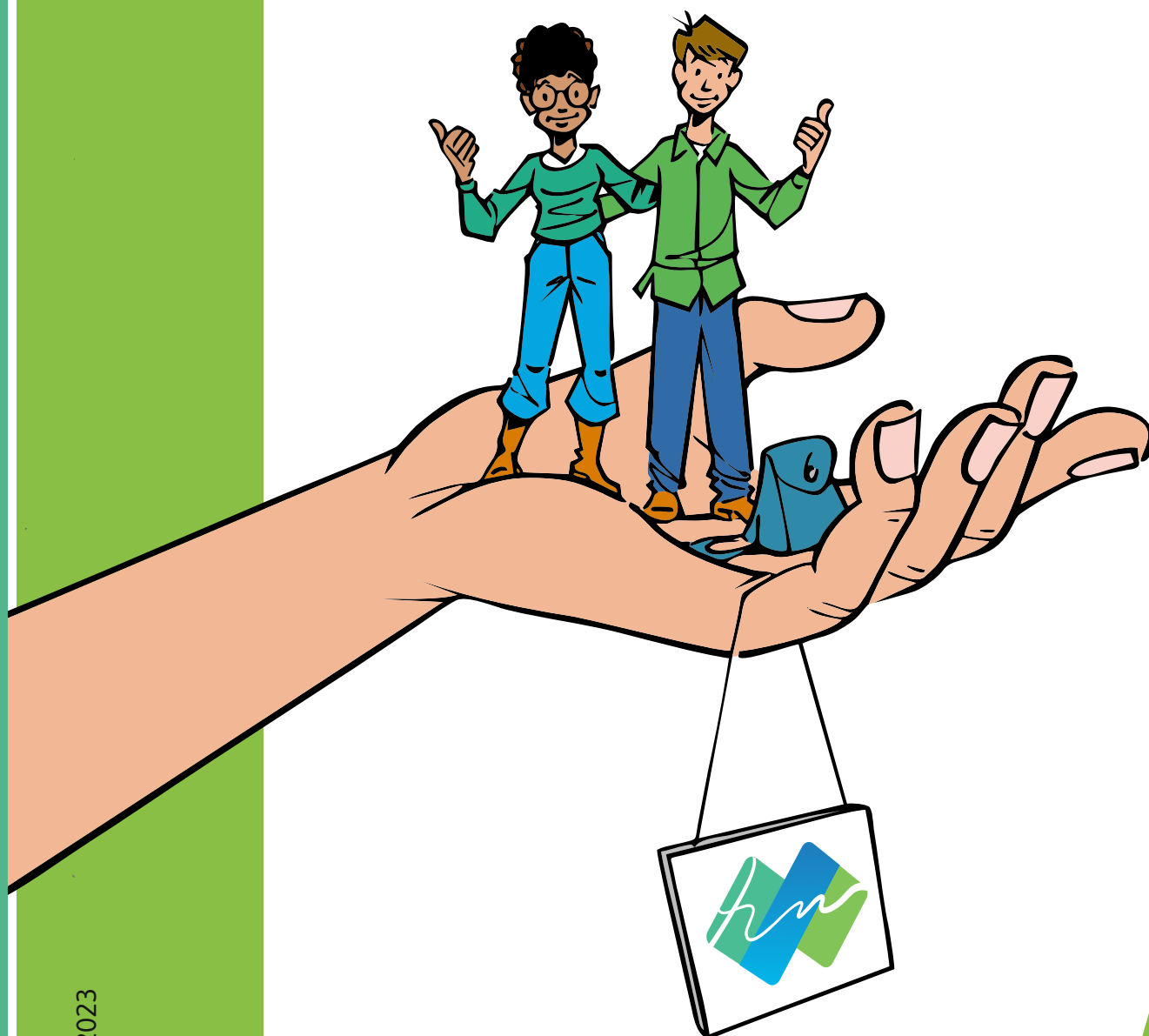


Samenwerkingsverband  
**VO WEST-FRIESLAND**



# **BASIS- EN EXTRA ONDERSTEUNING**

Samenwerkingsverband VO West-Friesland



Versie: 5 december 2023



Goed | Snel | Dichtbij | Passend

De schoolbesturen die zijn aangesloten bij het Samenwerkingsverband VO West-Friesland hebben met elkaar afgesproken dat iedere reguliere vo-school zowel basis- als extra ondersteuning vormgeeft. Dit vanuit de filosofie dat alle scholen een breed profiel van ondersteuning hebben en vormgeven. Samenwerkingsverband VO West-Friesland werkt samen met De Westfriese Knoop in de uitvoeringsorganisatie Passend Onderwijs West-Friesland.

## **Basisondersteuning**

De scholen hebben in dit document vastgelegd welke ondersteuning alle scholen minimaal aan hun leerlingen moeten bieden. Dit noemen we de basisondersteuning. Het vastleggen van de regionale afspraken voor de basisondersteuning is een wettelijke verplichting voortkomend uit de invoering van de Wet passend onderwijs in 2014. De scholen en schoolbesturen (hierna 'scholen') zijn zelf verantwoordelijk voor de uitvoering, de organisatie en de kwaliteit van de basisondersteuning. We gaan ervan uit dat de toerusting van het personeel om de basisondersteuning uit te voeren de verantwoordelijkheid is van de school en het schoolbestuur.

## **Extra ondersteuning**

De schoolbesturen hebben met elkaar afgesproken dat iedere vo-school een vorm van extra ondersteuning moet bieden. Het ondersteuningsaanbod van de school omvat ten minste preventieve en (licht)curatieve ondersteuning, al dan niet in samenwerking met ketenpartners. De vo-scholen ontvangen van het samenwerkingsverband middelen om binnen de school de extra ondersteuning vorm te geven.

De basis van de extra ondersteuning is kwalitatief goed onderwijs dat past bij de populatie van de school. Hierbij gaan we ervan uit dat leerlingen dusdanig ondersteund worden, dat ze in staat zijn in een groep onderwijs te volgen. Hierbij kiezen we ervoor dat de ondersteuningsmogelijkheden in de vo-scholen zoveel als mogelijk groepsgericht zijn en dat individuele ondersteuning erop gericht is om zo spoedig mogelijk weer deel uit te kunnen maken van het groepsaanbod. We spreken met elkaar af dat het pedagogisch en didactisch systeem van de school erop gericht is om 90 procent van de leerlingen in de basisondersteuning te kunnen ondersteunen.

## **Schoolondersteuningsprofiel**

De scholen maken hun eigen keuzes in het vormgeven van het pedagogisch en didactisch systeem voor de basis- en extra ondersteuning die zij bieden. Deze keuzes leggen zij vast in het schoolondersteuningsprofiel (SOP). Hierbij zijn de mogelijkheden niet onbegrensd: passend onderwijs betekent niet individueel onderwijs.

In dit document beschrijven we wat ouders<sup>[1]</sup> en leerlingen van alle scholen kunnen verwachten:

- a) Welke basisondersteuning elke school zelf biedt.
- b) Welke extra ondersteuning in de vo- school aanwezig is, onder meer in het ondersteuningslokaal.
- c) Wat er nadrukkelijk niet onder de basisondersteuning valt.

De basisondersteuning wordt onderverdeeld in drie aandachtsgebieden:

1. Organisatie
2. Onderwijs- en ondersteuningsaanbod
3. Medisch/fysieke ondersteuning

### **Ambities samenwerkingsverband**

Het Samenwerkingsverband VO West-Friesland heeft met de aangesloten schoolbesturen de volgende doelen opgesteld voor de planperiode 2022-2026:

- Professionalisering ten behoeve van kwalitatief goed onderwijs.
- Soepele overgangen en een ononderbroken ontwikkelingsproces voor iedere leerling.
- Iedere leerling een passende onderwijsplek, zo thuisnabij mogelijk.
- Alle betrokkenen (scholen en partners) werken effectief samen.

### **Leeswijzer**

In dit stuk beschrijven we allereerst de aspecten van basisondersteuning, waarbij we ingaan op basiskwaliteit en beleid. Vervolgens omschrijven we de ondersteuningsstructuur voor de scholen. Tot slot beschrijven we per thema de basisondersteuning en extra ondersteuning. Een uitleg van de in dit document gebruikte afkortingen staat in bijlage 1.

<sup>[1]</sup> Waar 'ouders' staat, worden ook opvoeders/verzorgers bedoeld.

# Aspecten van de basisondersteuning

## Basiskwaliteit onderwijs

Kwalitatief goed onderwijs is de basisvoorwaarde voor goede onderwijsondersteuning. De Inspectie van het Onderwijs houdt daar toezicht op aan de hand van het onderzoekskader (voorheen 'toezichtkader'). De basisondersteuning in onze regio begint daarom met een voldoende beoordeling van de inspectie op de kwaliteitsgebieden: Onderwijsproces, Veiligheid en schoolklimaat, Onderwijsresultaten en sturen, Kwaliteitszorg en ambitie.

De belangrijkste schakel in het vormgeven van de basisondersteuning zijn de docenten. Docenten voldoen aan de bekwaamheidseisen, die zijn neergelegd in het *Besluit bekwaamheidseisen onderwijspersoneel* (2017). Deze bekwaamheidseisen vormden de basis voor de *Wet beroep leraar* (2017). De school biedt de docenten scholing aan om hun deskundigheid te bevorderen.

We spreken af dat iedere school de volgende drie aspecten binnen de basisondersteuning toepast:

1. **Beleid basisondersteuning**
2. **Ondersteuningsstructuur**
3. **Ondersteuningsaanbod**

Hieronder gaan we in detail in op deze drie zaken.

## 1. Beleid basisondersteuning

We spreken af dat het beleid voor de basisondersteuning op orde is. Iedere school maakt keuzes voor het pedagogisch en didactisch aanbod passend bij de populatie van de school. Dit is de basis voor de vormgeving van de basisondersteuning. De brede basisondersteuning omhelst daarnaast alle groepsinterventies of lichte interventies die ertoe bijdragen dat een leerling deel kan nemen aan het groepsonderwijs. De concrete afspraken staan in bijlage 2.

## 2. Ondersteuningsstructuur

Een goede ondersteuningsstructuur op school zorgt ervoor dat ondersteuningsvragen van leerlingen tijdig gesignaleerd worden en dat er vanuit die signalering zo snel mogelijk gehandeld wordt, zodat de leerling in de groep kan blijven functioneren. Dat vraagt om werken vanuit de zeven uitgangspunten van het handelingsgericht werken in het team en om pedagogisch en educatief partnerschap met ouders en belangrijke ketenpartners, zoals de jeugdhulpverlening, jeugdgezondheidszorg en het voortgezet speciaal onderwijs.

- Een ondersteuningscoördinator (OCO) is verantwoordelijk voor de aansturing op de uitvoering van de ondersteuning aan de leerlingen. De OCO is onderdeel van het ondersteuningsteam, dat uitgaat van de principes van handelingsgericht werken.
- De ondersteuning verloopt volgens de stappen beschreven in het schoolondersteuningsprofiel.
- De school heeft rollen en verantwoordelijkheden van interne ondersteuners vastgelegd.
- De school heeft de wijze van samenwerking met externe ondersteuners beschreven.
- Elke leerling heeft een eigen aanspreekpunt (mentor/coach). Deze zorgt ervoor dat ondersteuningsvragen van leerlingen tijdig gesignaleerd en opgepakt worden.

Een OCO coördineert bovenstaande en andere activiteiten. Vindt de signalering van de problematiek plaats op school en zijn onderwijsondersteuningsbehoeften er onderdeel van? Dan initieert de school met de ketenpartners een multidisciplinair overleg (MDO, kernteam of zorgteam). Hierin wordt samengewerkt met als doel de plaatsing van de leerling op een passende onderwijsplek. Bij problemen thuis of in de vrije tijd initiëren de ouders het overleg met school en ketenpartners.

Een aantal elementen van de ondersteuningsstructuur komt al voor in het waarderingskader van de inspectie onder kwaliteitsgebied OP2 (Zicht op ontwikkeling en begeleiding), OP3 (Pedagogisch en didactisch handelen), VS1 (Veiligheid), VS2 (Schoolklimaat) en SKA2 (Uitvoering en kwaliteitscultuur) en in het schoolondersteuningsprofiel (SOP) van de school. Omdat de ondersteuningsstructuur randvoorwaardelijk is voor het bieden van goede onderwijs, werken we een aantal elementen gedetailleerder uit binnen de basisondersteuning.

### **A. Zeven uitgangspunten van handelingsgericht werken (inclusief samenwerking met ouders en ketenpartners)**

Binnen Passend onderwijs West-Friesland vormt handelingsgericht werken het fundament van basisondersteuning. Alle scholen en onderwijsprofessionals die bij onze samenwerkingsverbanden zijn aangesloten, werken handelingsgericht. Bij handelingsgericht werken staat de onderwijs-/ ondersteuningsbehoefte van de leerling centraal: wat heeft de leerling nodig om een bepaald doel te bereiken? Deze ondersteuning krijgt vorm in een cyclus van planmatig handelen en evaluatie, waarbij ouders nauw worden betrokken.

Dit zijn de zeven uitgangspunten van handelingsgericht werken:

1. Doelgericht werken en systematisch evalueren.
2. De onderwijs/-ondersteuningsbehoeften van de leerling staan centraal.
3. Wisselwerking en afstemming: wat werkt?
4. Leerkracht, leerling en ouders doen ertoe: wat zijn hun ondersteuningsbehoeften?
5. Het positieve van de leerling, school en ouders benutten.
6. Samenwerking van school, ouders, leerling en professionals.
7. Systematisch en transparant werken.

In het voortgezet onderwijs krijgen deze uitgangspunten vorm in het werken met het OPP en in het handelen van de medewerkers in de school.

## **B. Doorgaande lijn en overdracht**

De scholen aangesloten bij samenwerkingsverband De Westfriese Knoop en Samenwerkingsverband VO West-Friesland streven er samen naar om passende ondersteuning en een optimale aansluiting te bieden aan alle leerlingen van 0 tot 20 jaar; bij voorkeur zoveel mogelijk binnen het regulier onderwijs, op een school zo thuis nabij mogelijk. Daarbij beogen we steeds de aansluiting te vinden met de sociale context van de leerling, de groep, klas of school op het voor de leerling passende niveau. Daarbij werken de scholen in het po en vo en de gemeenten allemaal actief samen binnen de samenwerkingsverbanden. Daarom spreken we het volgende af:

- Elke school werkt nauw samen met het po en heeft beschreven op welke wijze zij omgaat met de zorgplicht, met daarin in ieder geval beschreven: op welke wijze de ondersteuningsbehoeften van aangemelde leerlingen in kaart wordt gebracht. Ook wordt beschreven op welke wijze samen met leerling en ouders een passend aanbod wordt gearrangeerd, binnen zes weken na aanmelding (met een maximale uitloop van 10 weken).
- Elke mentor draagt zorg voor een goede overdracht naar de mentor van het volgende leerjaar.
- Elke school werkt nauw samen met het mbo voor een goede overdracht.
- Elke school draagt zorg voor het in kaart brengen van de onderwijsbehoeften van de leerling voor de overdracht bij doorstroom naar een andere school. Ouders en leerling worden betrokken bij de beschrijving van de onderwijsbehoeften en de overstap. De visie van de ouders en leerling maakt hier onderdeel van uit.
- Bij leerlingen met een extra onderwijs- of ondersteuningsbehoefte bij wie de leerroute

wijzigt, vindt altijd een overdracht plaats. Om een doorlopende leer- en ondersteuningslijn te realiseren wordt een ontwikkelingsperspectiefplan opgesteld. Het betreft zowel de overstap van primair onderwijs naar voortgezet onderwijs als de overstap van de ene vo-school naar de andere vo-school.

- Elke school werkt nauw samen met andere scholen in de regio, onderzoekt en maakt eventueel gebruik van symbioseregelingen, expertise-uitwisseling, enzovoorts. Ook hierbij worden ouders en leerling nauw betrokken.

### **C. Integraal arrangeren – samenwerken met partners**

Wanneer er een combinatie van onderwijs en zorg nodig is, wordt er integraal gearrangeerd. Dit betekent dat het schoolmaatschappelijk werk en/of Jeugd- en gezinswerk benaderd wordt om mee te denken in casuïstiek op basis van consultatie en advies. Indien nodig betrekken zij het wijkteam van de gemeente. Het kan ook zijn dat een kind al in beeld is bij het wijk- en gebiedsteam, dan betreft het schoolmaatschappelijk werk de betrokken medewerker bij het proces. Gezamenlijk wordt er een plan gemaakt en uitgevoerd (gearrangeerd). De school maakt hierbij gebruik van de [Handreiking en afwegingskader Onderwijszorgarrangementen West-Friesland](#).

### **D. Expertise van buiten de school**

De school schakelt zo nodig externe specialisten in, die ondersteuning op school of in de klas bieden. Iedere vo-school formuleert een beleid over samenwerking met externe partners in de school. Bij samenwerking met externe specialisten is dit schoolbeleid leidend, niet de wensen van ouders en externe begeleiders. Ook kan de school ondersteuning krijgen van een consultant van het samenwerkingsverband. Deze consultants staan scholen en ouders bij in hun zoektocht naar de best mogelijke ondersteuning en onderwijsplek.

Ondersteuning en behandeling die buiten de school plaatsvinden vallen niet onder de basisondersteuning.

### **E. Volgen ontwikkeling leerling en evalueren effect aangeboden basis- en extra ondersteuning**

Elke school volgt de ontwikkeling van de leerling en maakt op basis van de uitgangspunten van handelingsgericht werken (waar nodig) een beredeneerd plan voor de vormgeving van de extra ondersteuning. Deze inzet wordt planmatig en systematisch geëvalueerd, zowel op leerlingniveau als op schoolniveau. Scholen gebruiken [het landelijk stappenplan basisondersteuning](#) als hulpmiddel. De school beschikt over een beveiligd digitaal systeem, waarin gegevens van de leerlingen beschikbaar zijn voor de medewerkers en (deels) voor de ouders. Met behulp van het systeem worden automatisch de leerlingstromen van de school bijgehouden.

Het samenwerkingsverband monitort het effect van de aangeboden basis- en extra ondersteuning. Elke school vult hiervoor jaarlijks een online vragenlijst in en verantwoordt zich over de inzet van de middelen. Dit wordt gebruikt voor het kwaliteitsbeleid van het samenwerkingsverband, waarbij jaarlijks met de samenwerkende schoolbesturen in beeld wordt gebracht welke ondersteuning wordt ingezet door scholen en voor welke ondersteuningsvragen nog geen aanbod voorhanden is.

### 3. Ondersteuningsaanbod

Alle scholen binnen het Samenwerkingsverband VO West-Friesland bieden, vanuit de onderwijs- en ondersteuningsbehoefte van de leerling gezien, intern of in samenwerking met ketenpartners, de volgende ondersteuning aan alle leerlingen die dat nodig hebben. Het ondersteuningsaanbod van de school omvat ten minste preventieve en (licht)curatieve ondersteuning, al dan niet in samenwerking met ketenpartners. Deze basisondersteuning beschrijft de school op de volgende domeinen:

- Cognitief: disharmonische intelligentie, hoogbegaafdheid.
- Leerproblemen: leerachterstanden rekenen, taal, extra didactische ondersteuning.
- Ontwikkelproblemen: dyslexie, dyscalculie, informatieverwerkingsprobleem.
- Werkhouding: taakgerichtheid, motivatie, aandacht, concentratie, planning en organisatie.
- Sociaal-emotionele ontwikkeling: faalangst, teruggetrokken gedrag, sociale participatie, moeite met grenzen, sociale redzaamheid, lichte vorm van autisme.
- Fysieke beperkingen: slechtziend, slechthorend, (fijn)motorische beperkingen, rolstoelafhankelijk maar zelfredzaam, langdurig ziek.
- Medische problemen.
- Jeugdzorg/thuisproblematiek: ondersteuning thuissituatie, vrije tijd.
- Verslaving: preventieve en lichtcuratieve ondersteuning (alcohol, drugs, games).
- Integrale aanpak (zorgelijk) verzuim en uitvoering van MAZL, waarin alle betrokkenen goed samenwerken.





# Basisondersteuning – medische en fysieke ondersteuning

## 1. Fysieke toegankelijkheid van schoolgebouwen, aangepaste werk- en instructieruimtes

- Elke school beschikt over een afgesloten plek voor het bewaren van medicijnen en heeft afspraken gemaakt over het beheer hiervan. De leerling is zelf verantwoordelijk voor zijn of haar medicatie. Wanneer de medicijnen gekoeld bewaard moeten worden, moet de school voorzien in een gekoelde, veilige bewaarplek. De school kan (in de school of erbuiten) beschikken over een aparte ruimte waar behandelingen (zoals logopedie) en medische handelingen (door eigen personeel of externen) kunnen worden uitgevoerd.
- De school is toegankelijk voor leerlingen met een lichamelijke of motorische beperking, waaronder tenminste wordt verstaan: rolstoeltoegankelijkheid van het gebouw, aanwezigheid van een (trap)lift en de aanwezigheid van aangepast sanitair<sup>[2]</sup>.
- Er zijn aanpassingen mogelijk die zijn afgestemd op leerlingen met fysieke beperkingen en langdurig zieke leerlingen, zoals aangepaste roosters, digitale aanwezigheid in de klas en het thuis of digitaal aanleveren van werk.

## 2. Een protocol voor verpleegkundige en medische handelingen

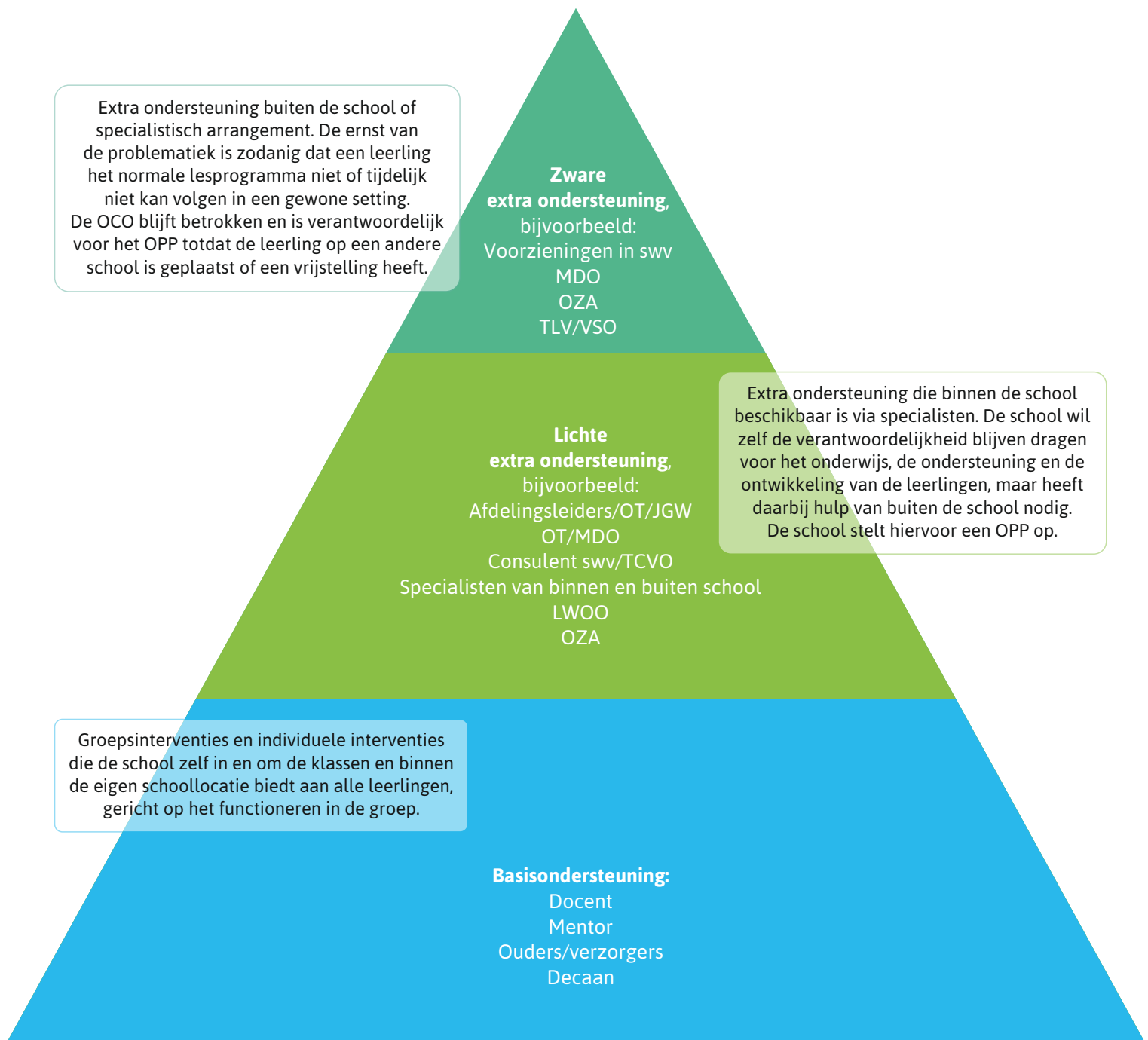
- Scholen volgen de handreiking [Medicijnverstrekking en medisch handelen op school](#) van VOION.
- Op basis van deze handreiking heeft de school een protocol opgesteld waarin onder meer is vastgelegd welke verpleegkundige en medische handelingen mogelijk zijn en onder welke voorwaarden. Medische handelingen worden in beginsel niet uitgevoerd door onderwijzend of ondersteunend personeel (OP en OOP), maar door medisch bevoegd personeel (Wet BIG). Dit geldt ook voor risicovolle, niet-voorbehouden medische handelingen. Hiervoor geldt dat voor het uitvoeren hiervan, net als voor voorbehouden medische handelingen, scholing en een bekwaamheidsverklaring nodig is: te denken valt aan het meten van bloeddruk, wisselen van een stomazakje en het toedienen van medicatie.

<sup>[2]</sup> De enige uitzondering op deze verplichting betreft situaties waarin het bestaande schoolgebouw dusdanige beperkingen kent in ruimte of constructie dat deze functionaliteiten simpelweg niet (veilig) te realiseren zijn.

# Extra ondersteuning

Soms heeft een leerling extra ondersteuning nodig. We spreken van extra ondersteuning als de basisondersteuning niet toereikend is. Onder extra ondersteuning vallen zogenoemde lichte ondersteuning en zware ondersteuning.

Schematisch ziet de extra ondersteuning er als volgt uit:



De meest actuele beschikbare voorzieningen in het samenwerkingsverband zijn te vinden op de website: [Extra ondersteuning - Passend Onderwijs West-Friesland](#)

Daarnaast is op de website van elke school te vinden welke extra ondersteuning zij zelf kunnen bieden.

## Ondersteuning op de vmbo-scholen voor leerlingen die ondersteuning nodig hebben op sociaal-emotioneel gebied en/of leerachterstanden

Binnen het samenwerkingsverband is er gekozen voor 'opting out'. Dit betekent dat de lichte ondersteuningsmiddelen (voormalig LWOO) verdeeld worden over de vmbo-scholen. De vmbo-scholen hebben in hun SOP beschreven hoe de ondersteuning voor deze doelgroep leerlingen vormgegeven wordt.

## Extra ondersteuning op de vo-scholen

Alle vo-scholen in de regio ontvangen van het samenwerkingsverband een budget om de extra ondersteuning binnen de school vorm te geven. Iedere school heeft verschillende vormen van ondersteuning. Deze kunnen licht of zwaar zijn. De ondersteuning moet zo vormgegeven kunnen worden dat de leerling met de ondersteuning kan functioneren in een groep van minimaal 20 leerlingen.

## Het ontwikkelingsperspectiefplan

*Ontwikkelingsperspectiefplan altijd opstellen bij inzet extra ondersteuning*

Wanneer een leerling extra ondersteuning krijgt, wordt er voor de leerling een ontwikkelingsperspectiefplan (OPP) opgesteld. Dit geldt voor alle leerlingen die in de bovenste twee lagen van de piramide vallen (zie pagina 10).

Voor alle leerlingen die verwezen worden naar het praktijkonderwijs of voortgezet speciaal onderwijs is een tweemaal geëvalueerd OPP aanwezig.

Het OPP bestaat uit:

- De verwachte uitstroombestemming van de leerling.
- De onderbouwing van de verwachte uitstroombestemming van de leerling (met in elk geval een weergave van de belemmerende en bevorderende factoren).
- Een beschrijving van de te bieden ondersteuning en begeleiding en - als aan de orde - de afwijkingen van het (reguliere) onderwijsprogramma.
- De visie van de ouders en (indien van toepassing) de leerling op de ondersteuningsbehoeften en (het effect van) de ingezette interventies.

Het OPP van de leerling is gemaakt volgens de geldende wet- en regelgeving. Elke school is verplicht om de begin- en einddatum van het OPP te registreren in het Register Onderwijsdeelnemers (ROD, voorheen BRON).

Zie voor meer informatie de website van de [Inspectie van het Onderwijs](#).

## **Altijd overleg met ouders en instemming door ouders op handelingsdeel OPP**

Ouders en de leerling worden vroegtijdig en actief betrokken bij het opstellen, uitvoeren en evalueren van het OPP. Met ouders is op overeenstemmingsgericht overleg gevoerd, waarbij ouders ingestemd hebben met het handelingsdeel van het ontwikkelingsperspectief.

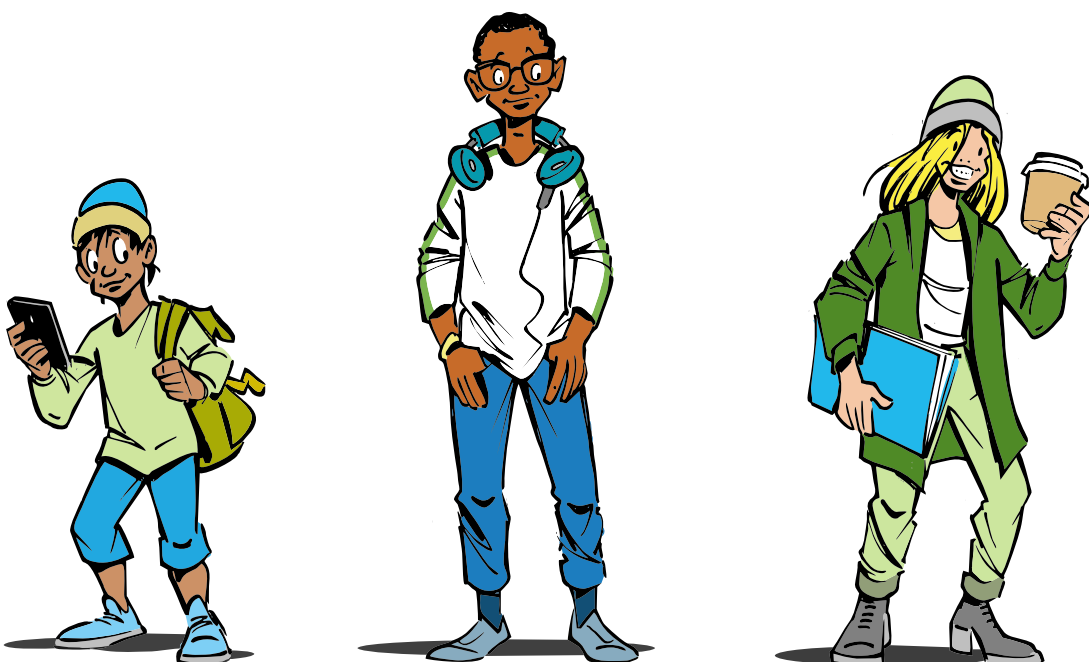
De school evalueert minimaal jaarlijks met de ouders het OPP, waarbij minimaal twee keer per schooljaar wenselijk wordt geacht. Wanneer er geen overeenstemming is tussen school en ouders over het handelingsdeel van het OPP, kan de consulent van het samenwerkingsverband betrokken worden.

## **Hoorrecht**

Elke school geeft uiting aan het hoorrecht. Wettelijk is vastgelegd dat leerlingen recht hebben op hoorrecht bij de vormgeving van extra ondersteuning. Er is hierbij een verschil tussen leerlingen jonger en leerlingen ouder dan 16 jaar.

- Leerlingen <16 jaar worden betrokken bij het opstellen, bijstellen en evalueren van het OPP. De leerling is dus actief betrokken bij het vormgeven van de eigen ondersteuning.
- Leerlingen >16 jaar worden ook betrokken bij het opstellen, bijstellen en evalueren van het OPP. Zij hebben daarnaast instemmingsrecht in het handelingsdeel van het OPP.

Jaarlijks maken de scholen een analyse van het handelingsgedeelte van alle OPP's van de school om zo, waar nodig, het pedagogisch en didactisch aanbod aan te passen.



# Wat valt er *niet* onder basisondersteuning?

## 1. Behandeling ernstige dyslexie (ED)

De school scheidt in de ondersteuningslokalen de randvoorwaarden waarmee een leerling met ED op school kan functioneren. Behandeling van ED valt echter niet onder de basisondersteuning, dit moet worden uitgevoerd door een gekwalificeerde dyslexiezorgverlener en wordt vergoed door de gemeente, tot de leerling 13 jaar is. Logopedische ondersteuning ter bevordering van de taalontwikkeling valt onder het basisaanbod van de zorgverzekeraar.

## 2. Ernstige dyscalculie

Als een leerling zeer intensieve ondersteuning nodig heeft bij rekenen en/of wiskunde, wordt de hulp van een externe deskundige ingeroepen.

## 3. Zeer intensieve ondersteuningsvragen op het gebied van sociaal-emotionele ontwikkeling en/of gedrag

Onder 'zeer intensief' verstaan we ondersteuningsvragen die er niet toe leiden dat een leerling binnen afzienbare termijn weer (gedeeltelijk) kan functioneren in een groep van minimaal 20 leerlingen, ook niet met extra ondersteuning of een extra arrangement. Voor deze leerlingen kan een toelaatbaarheidsverklaring tot het vso aangevraagd worden bij het samenwerkingsverband.

## 4. Zeer moeilijk lerende kinderen (zmlk)

Voor deze leerlingen kan een toelaatbaarheidsverklaring tot het vso aangevraagd worden bij het samenwerkingsverband.

## 5. Voorbehouden medische handelingen

Medische handelingen waarvoor een BIG-registratie vereist is (zogenoeten 'voorbehouden' handelingen) vallen niet onder de basisondersteuning.

Als de school in staat is één of enkele van deze handelingen uit te voeren (als een BIG-geregistreerde professional een schoolmedewerker hiertoe bekwaam acht), neemt zij dit op in het *Protocol medisch handelen*. De uitvoering van voorbehouden handelingen vereist altijd toestemming van de ouders. Een uitzondering op het uitvoeren van een voorbehouden medische handeling door school is enkel mogelijk als het gaat om onderwijspersoneel dat beroepsmatig zorgtaken verricht. De personen vallen onder de Wet BIG en handelen steeds in opdracht van een arts. Als de medewerker geen verpleegkundige is, dient de arts vooraf de handelingsbekwaamheid vast te stellen en dient de arts steeds in fysieke nabijheid te verkeren.

## 6. Aanpassingen bij visuele of auditieve/communicatieve beperkingen

(Fysieke) aanpassingen voor leerlingen met een visuele beperking (cluster 1) of een auditieve/communicatieve (cluster2) beperking vallen niet onder de basisondersteuning. Deze aanpassingen zijn extra ondersteuning en worden in principe gerealiseerd in samenspraak met (ambulant begeleiders van) cluster 1 (Visio) en cluster 2 (Kentalis).

## 7. Taalachterstanden van NT2-leerlingen

Bestrijding van taalachterstanden bij NT2- leerlingen mag niet uit de middelen voor passend onderwijs bekostigd worden (volgens de [Memorie van Toelichting bij Wet passend onderwijs](#)) en valt dus niet onder de basisondersteuning.



## Bijlage 1: Lijst met afkortingen

In het document gebruiken we onderstaande afkortingen:

- ED: ernstige dyslexie
- ERWD: ernstige reken-wiskunde problemen en dyscalculie
- HGW: handelingsgericht werken
- JGW: jeugd- en gezinswerk
- MAZL: Meer Aandacht voor Ziekgemelde Leerlingen
- LWOO: leerwegondersteunend onderwijs
- mbo: middelbaar beroepsonderwijs
- MDO: multidisciplinair overleg
- NT2-leerlingen: leerlingen die Nederlands als tweede taal leren
- OCO: ondersteuningscoördinator
- oop: onderwijsondersteunend personeel
- op: onderwijzend personeel
- OPP: ontwikkelingsperspectiefplan
- OT: ondersteuningsteam
- OZA: onderwijszorgarrangement
- po-scholen: primair-onderwijsscholen
- SOP: schoolondersteuningsprofiel
- TCVO: toelatingscommissie voorgezet onderwijs
- TLV: toelaatbaarheidsverklaring
- vmbo: voorbereidend middelbaar beroepsonderwijs
- Voion: vo in ontwikkeling
- vo-scholen: voortgezet-onderwijsscholen
- vso: voortgezet speciaal onderwijs

Om voor het schoolpersoneel en ouders duidelijk te maken wat we op elke school doen en waar we naar toe willen, zijn de volgende beleidsdocumenten aanwezig op iedere school:

### A. Schoolondersteuningsprofiel (SOP)<sup>[3]</sup>

Het SOP is overeenkomstig de geldende regelgeving verwerkt in een apart document of integraal opgenomen in de schoolgids. De school maakt zijn SOP in het afgesproken format. De volgende vragen worden hierin beantwoord:

- Wat is de onderwijsvisie en de visie op passend onderwijs van de school?
- Hoe wordt het pedagogisch en didactisch handelen vormgegeven in de basisondersteuning?
- Welke ondersteuning biedt de school, bovenop de basisondersteuning?
- Hoe is de extra ondersteuning vormgegeven en waar liggen de grenzen?
- Wat zijn de ambities en ontwikkeldoelen van de school om de ondersteuning verder te verbeteren?
- Welke deskundigheid, voorzieningen, onderwijsaanbod en methoden zijn aanwezig op de school zelf, via het bestuur, via het samenwerkingsverband of via derden?
- Welke fysieke ruimten zijn er binnen de school om aan specifieke ondersteuningsbehoeften tegemoet te komen?
- Over welke vaardigheden beschikken de leerkrachten in relatie tot handelingsgericht werken en welke protocollen hanteert de school?
- Hoe is de interne ondersteuningsstructuur georganiseerd? Wie doet wat, waarom, waar, hoe en wanneer, van signalering tot leerlingbespreking en uitvoering van onderwijsarrangementen?
- Hoe is de externe ondersteuningsstructuur georganiseerd? Wie doet wat, waarom, waar, hoe en wanneer, van signalering tot uitvoering van (complexe) onderwijs(zorg)arrangementen? Met welke partners werkt de school samen? Welke expertise is er buiten de school beschikbaar? Hoe wordt de extra ondersteuning en expertise georganiseerd?
- Hoe werkt de school in een PDCA-cyclus?
- Welke functionarissen zijn aanwezig om leerlingen te ondersteunen bij leerprestaties en het sociaal-emotioneel welbevinden?

<sup>[3]</sup> Op dit moment vindt landelijk een discussie plaats of het SOP in zijn huidige vorm moet blijven bestaan. Zolang deze discussie nog niet geslecht is, blijven we deze werkwijze hanteren. Hoogstwaarschijnlijk komt er een wettelijke verplichting per 1-8-2024 dat de extra ondersteuning in de schoolgids zichtbaar moet worden vermeld.



De medezeggenschapsraad van de school brengt, vóór definitieve vaststelling, advies uit over het SOP. Het schoolbestuur verzamelt de vastgestelde ondersteuningsprofielen van de eigen scholen en stuurt die door naar het samenwerkingsverband.

## B. Protocollen

Iedere school beschikt over en maakt gebruik van onderstaande protocollen en handreikingen. Landelijk zijn van protocol 1 t/m 4 formats/richtlijnen opgesteld, die de scholen kunnen gebruiken bij de uitvoering. De protocollen en handreikingen nummer 5 t/m 8 zijn specifiek voor het samenwerkingsverband. Via een klik op de link verschijnt nadere informatie. Teamleden kennen de inhoud en kunnen de protocollen toepassen in de eigen onderwijspraktijk. De volgende protocollen zijn op elke school zichtbaar:

1. [Protocol Leesproblemen en dyslexie](#)
2. [Handreiking voor medisch handelen en medicijnverstrekking in vo-scholen](#)
3. [Protocol Sociale veiligheid dat pesten tegengaat en zorgt voor sociale, fysieke en mentale veiligheid van de leerlingen](#)
4. [Meldcode huiselijk geweld en kindermishandeling](#)
5. [Protocol Verzuim](#)
6. [Protocol Beheer en inzage van het leerlingvolgsysteem en dossiers](#)
7. [Handreiking Overstap po-vo](#)
8. [Handreiking en afwegingskader Onderwijszorgarrangementen West-Friesland](#)